

CÔTÉ BRIQUE



Du transparent à l'opaque, du bois à la terre cuite

MAÎTRISE D'OUVRAGE

Commune de Noisy-le-Sec.

MAÎTRISE D'ŒUVRE

Yann Brunel, architecte.

Christine Pelletier,

Daimo Diemoz, collaborateurs.

MATÉRIAU

Briques pleines et plaquettes

Coquelicot de PACEMA,

mises en œuvre par l'entreprise

Bouygues / Antunés.

DATE DE LIVRAISON

- Médiathèque : 1998.

- Théâtre : 2000.

PHOTOGRAPHIES : Patrick Tournebœuf

La ville de Noisy-le-Sec a été gravement bombardée pendant la seconde guerre mondiale. Sa reconstruction dans les années 60 ne l'a pas dotée d'un vrai centre urbain, ni d'aucun repère architectural ou fonctionnel. La réalisation d'un équipement culturel dont le programme combinait deux parties, une médiathèque et un théâtre, qui ont été réalisées successivement, pouvait amorcer une reconquête.

"Dans cette "absence de contexte", déclare Yann Brunel, nous avons pris l'option d'en créer un, en proposant une image architecturale fortement personnalisée."

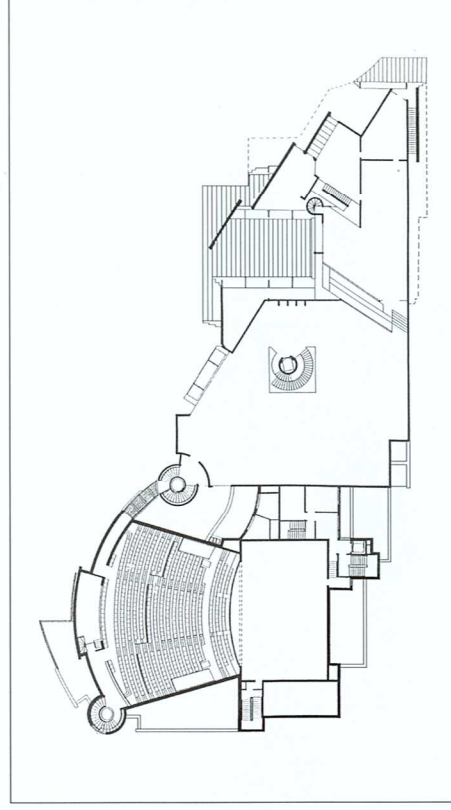
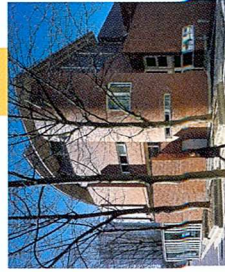
L'architecte revendique une complexité qui s'exprime dans le glissement progressif, tant au niveau constructif que plastique, d'un système structurel léger et transparent, celui de la médiathèque, vers un jeu de plus en plus opaque de plans, comme les écailles d'une carapace autour du théâtre. Le bois est associé au verre, dans la médiathèque où seules quelques parois non porteuses en brique se glissent sous les grands toits.

— Expression du matériau

Pour le théâtre, les murs de structure sont en béton armé du fait des porte-à-faux importants. Ils sont doublés de parois en brique de 11 cm qui protègent une très performante isolation par l'extérieur, constituée de 15 cm de laine de roche.

"J'ai choisi la brique rouge car c'est la couleur de la première cuisson. Les briques qui ont été utilisées pour la première phase de construction, c'est-à-dire la médiathèque, étaient à angles francs dont certaines, épaufrées à la pose, ont dû être changées.

Pour le théâtre, PACEMA a fourni à l'entreprise un nouveau modèle de brique à angles arrondis et, avoue Yann Brunel, je craignais que l'architecture en soit un peu "amollie". Mais, il n'en est rien, le résultat me satisfait pleinement et, avantage supplémentaire, aucune brique n'a été épaufrée à la mise en œuvre. Là où nous avons utilisé la plaquette de parement au lieu de la brique pleine, nous l'avons



Plan niveau supérieur



délibérément traitée comme du carrelage sans croiser les joints et en laissant lisible la différence de nu qu'implique la différence d'épaisseur des matériaux.”

— Souci de l'utilisateur

Les toitures, remarquables par l'imbrication de surfaces aux amples ondulations, sont couvertes de zinc pré-patiné quartz. Elles constituent une agréable “cinquième façade” pour les habitants des tours voisines qui ont pour les habitants des tours voisines qui ont des vues plongeante sur l'établissement. Elles couvrent des volumes généreux. La structure tramée de la charpente en bois est constituée de poutres cintrées en lamellé-collé. Elles sont soutenues par des poteaux cruciformes dont le cœur vide accueille dans certains cas des tubes transparents qui servent comme descentes d'eaux pluviales ou fourreaux pour les câbles électriques.

Pour réconcilier les habitants avec les lieux publics, le foyer du théâtre est traité comme une place de village. La brique apparente de certaines de ses parois et le traitement de la lumière, naturelle et artificielle, contribuent à créer cette impression. La salle du théâtre à l'italienne très pentue offre 600 places assises. Dans son décor où le noir domine, le rouge vif des sièges claque !



1 – Théâtre. “Mariée au bois, à l'acier et aux grands vitrages, la brique a sa place dans l'architecture contemporaine.” Yann Brunel.

2 – Entrée de la médiathèque. Les rives des toitures sont traitées “en console” par un effet de couches empilées en retrait progressif qui leur confère une grande légèreté.

3 – “Cinquième façade”. Vue des étages supérieurs des immeubles voisins, la toiture de la médiathèque semble une mer démontée !

Jeu complexe de surfaces

et de matières

MAÎTRISE D'OUVRAGE

Commune de Noisy-le-Sec.

MAÎTRISE D'ŒUVRE

Yann Brunel, architecte.

Céline Bourgine, Grégoire

Maisondieu, collaborateurs.

BETOM, Bureau d'études.

MATÉRIAU

Briques Terre de Corail

de VAUGIRARD,

mises en œuvre par l'entreprise

Montali / Kertglu.

DATE DE LIVRAISON : 2001.

PHOTOGRAPHIES : Patrick Tournebœuf

Dans ce secteur assez morne de Malakoff, la singularité du programme appelait une architecture singulière.

Le terrain borné par deux pignons mitoyens est à la rotule de deux avenues formant un angle ouvert. Le programme exprimait la volonté que le bâtiment soit traversé par un cheminement piéton prolongeant une voie qui jusqu'ici aboutissait en impasse dans l'angle rentrant.

Par ailleurs, la hauteur souhaitée sous plafond était variable suivant l'usage de chaque local. De ces exigences, a surgi l'idée de fractionner les volumes et de les distribuer sur un plan radioconcentrique qui a permis de créer une complexité architecturale et de garantir une bonne isolation acoustique entre les différents locaux.

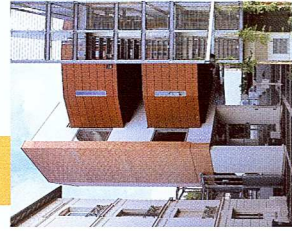
roches dont l'extérieur est brut mais dont on perçoit qu'elles contiennent de précieux cristaux : côté ville, un rempart rugueux mais fragmenté, éclaté, comme les vestiges d'un château fort."

Les matériaux diffèrent radicalement d'une face à l'autre : sur l'avenue c'est une brique pleine orangée qui domine, conférant à cette façade la dimension naturelle et rugueuse recherchée. Elle met en valeur les grands murs aveugles aux courbures de rayons différents.

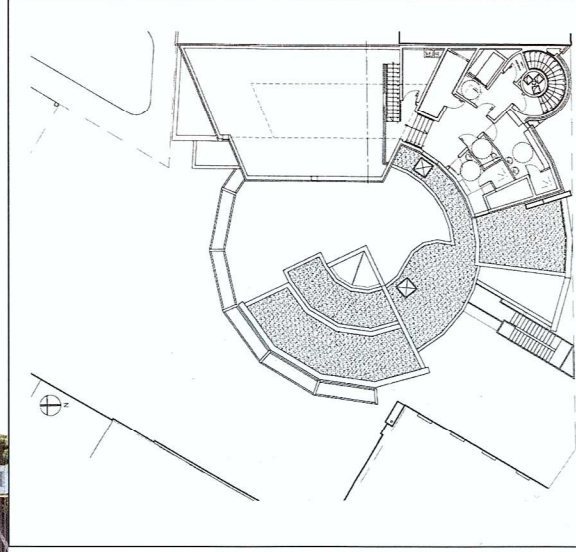
Tandis qu'au sud, on trouve des matières lisses : de l'enduit gratté fin très clair et un calepinage de panneaux de contreplaqué de bouleau teinté dans la masse. Les ouvertures sont équipées de vitrages CONTRASONOR de Saint-Gobain, très performants sur le plan phonique, mais coûteux. L'exposition au sud a permis de limiter leur taille : elles se résument à de fines fentes verticales ou horizontales.

— Rugosité recherchée

"Notre idée directrice, déclare Yann Brunel, a été de placer là un objet qui évoque ces



Plan du 4^e étage





2

3

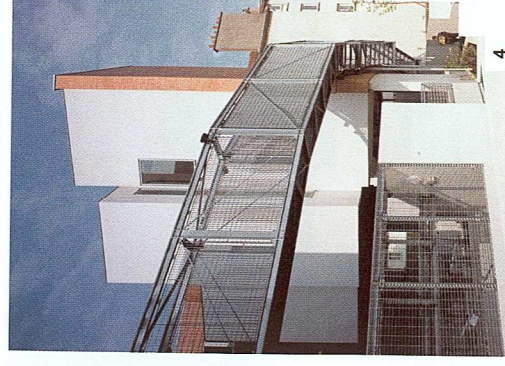


1 – Associé au cheminement, un petit théâtre de plein air a été créé sur l'intérieur de l'îlot. Des projecteurs, accrochés

à la passerelle de secours en arc de cercle au-dessus de la rampe d'accès au parking, peuvent éclairer cette scène.

2 – Façade sur l'avenue. La convexité des courbes met en valeur l'appareillage des briques.

3 et 4 – Façade sud.



4